

**UCHWAŁA Nr XXV/174/2008
RADY MIEJSKIEJ SKĘPEM
z dnia 29 grudnia 2008 r.**

**w sprawie uchwalenia miejscowego planu zagospodarowania przestrzennego
Miasta i Gminy Skępe dla wybranego obszaru w miejscowości Łąkie.**

Na podstawie art. 18 ust. 2 pkt 5 ustawy z dnia 8 marca 1990 roku o samorządzie gminnym (tekst jednolity Dz. U. z 2001 roku Nr 142, poz. 1591; zm. z 2002 r. Nr 23, poz. 220; Nr 62, poz. 558; Nr 113, poz. 84; Nr 153, poz. 1271; Nr 214, poz. 1806; zm. z 2003 r. Nr 80, poz. 717; Nr 162, poz. 1568; zm. z 2004 r. Nr 102, poz. 1055; Nr 116, poz. 1203; Nr 102, poz. 1055; Nr 167, poz. 1759, z 2005 r. Nr 172, poz. 1551 i Nr 75, poz. 1457, z 2006 r. Nr 17, poz. 128, Nr 181, poz. 1337 z 2007 r. Nr 48, poz. 327, Nr 138, poz. 974, Nr 173, poz. 1218 z 2008 r. Nr 180, poz. 1111) oraz art. 20 ustawy z dnia 27 marca 2003 roku o planowaniu i zagospodarowaniu przestrzennym (Dz. U. Nr 80, poz. 717; zm. z 2004 r. Nr 6, poz. 41; Nr 141, poz. 1492; zm. z 2005 r. Nr 113, poz. 954; Nr 130, poz. 1087; zm. z 2006 r. Nr 45, poz. 319, Nr 225, poz. 1635; zm. z 2007 r. Nr 127, poz. 880, z 2008 r. Dz. U. Nr 199, poz. 1227 i Dz. U. Nr 201, poz. 1237) oraz uchwałą Nr IX/56/2007 Rady Miejskiej Skępe z dnia 19 lipca 2007 r. w sprawie przystąpienia do sporządzenia miejscowego planu zagospodarowania przestrzennego Miasta i Gminy Skępe dla wybranego obszaru w miejscowości Łąkie, **uchwała się, co następuje:**

§ 1. Uchwała się miejscowy plan zagospodarowania przestrzennego Miasta i Gminy Skępe dla wybranego obszaru w miejscowości Łąkie, zwany dalej „Planem”.

§ 2. Stwierdza się zgodność niniejszego miejscowego planu zagospodarowania przestrzennego z ustaleniami Studium uwarunkowań i kierunków zagospodarowania przestrzennego miasta i gminy Skępe zatwierdzonego uchwałą Rady Miejskiej Skępe Nr XXIII/154/2005 z dnia 08 czerwca 2005 r.

§ 3. Ilekroć w dalszych przepisach uchwały jest mowa o:

- 1) przepisach odrębnych – należy przez to rozumieć przepisy ustaw wraz z aktami wykonawczymi a także ograniczenia w dysponowaniu terenem, wynikające z prawomocnych decyzji administracyjnych;
- 2) rysunku planu – należy przez to rozumieć, część graficzną Planu w postaci rysunku w skali 1:1000;
- 3) terenie – należy przez to rozumieć teren funkcjonalny, dla którego obowiązują ustalenia Planu, wyznaczony liniami rozgraniczającymi oraz określony symbolem terenu zgodnie z Rysunkiem planu;
- 4) symbolu – należy przez to rozumieć oznaczenie terenu określone odpowiednio numerem i literą.

§ 4. Plan składa się z następujących części:

- 1) tekstowej, stanowiącej treść uchwały;
- 2) graficznej, stanowiącej załącznik Nr 1 do uchwały;
- 3) rozstrzygnięcia dotyczącego sposobu realizacji zapisanych w Planie inwestycji z zakresu infrastruktury technicznej, które należą do zadań własnych gminy oraz zasady ich finansowania, stanowiącego załącznik Nr 2 do uchwały.

§ 5. Przedmiotem ustaleń Planu jest teren ulicy wewnętrznej, oznaczony na Rysunku planu symbolem terenu 1KDW.

§ 6. Na obszarze objętym Planem nie zachodzą przesłanki do określenia:

- 1) zasad ochrony i kształtowania ładu przestrzennego oraz przestrzeni publicznych;
- 2) zasad ochrony dziedzictwa kulturowego i zabytków oraz dóbr kultury współczesnej;
- 3) granic i sposobów zagospodarowania terenów lub obiektów podlegających ochronie;
- 4) zasad i warunków scalania i podziału nieruchomości;
- 5) ustaleń dotyczących obszarów rehabilitacji istniejącej zabudowy i infrastruktury technicznej, a także obszarów wymagających przekształceń lub rekultywacji;
- 6) ustaleń dotyczących terenów rekreacyjno-wypoczynkowych oraz terenów służących organizacji imprez masowych.

§ 7. Rysunek planu obowiązuje w zakresie ustaleń:

- 1) granic obszaru objętego Planem;
- 2) linii rozgraniczających tereny o różnym przeznaczeniu lub różnych zasadach zagospodarowania;
- 3) symbolu określającego przeznaczenie terenu oznaczonego symbolem literowym i numerem.

§ 8. Przy zagospodarowaniu terenu objętego Planem należy uwzględnić przepisy odrębne oraz uwarunkowania wynikające z:

- 1) położenia w obrębie Głównego Zbiornika Wód Podziemnych Nr 225;
- 2) położenia w obrębie Obszaru Chronionego Krajobrazu „Jeziora Skępskie”;
- 3) położenia na terenie lasu ochronnego.

§ 9. Dla terenu oznaczonego symbolem 1KDW o powierzchni ok. 0,08 ha ustala się:

- 1) przeznaczenie – teren ulicy wewnętrznej;
- 2) możliwość lokalizowania infrastruktury technicznej podziemnej;
- 3) zakaz zabudowy kubaturowej;
- 4) szerokość w liniach rozgraniczających na 4,7 m.;
- 5) szerokość jezdni na minimum 3,0 m.;
- 6) powierzchnię biologicznie czynną na minimum 10%;
- 7) zakaz zmian w ukształtowaniu terenu powodujących zmianę stosunków wodnych i spływ wód opadowych;
- 8) w zakresie odprowadzania wód i ścieków opadowych, odprowadzanie indywidualne, poprzez urządzenia oczyszczające na teren własny, po spełnieniu wymagań wynikających z przepisów odrębnych;
- 9) obsługę komunikacyjną poprzez podłączenie do drogi gminnej znajdującej się w kierunku północnym poza obszarem objętym opracowaniem Planu;
- 10) zakaz stosowania w nawierzchni jezdni wykończenia z betonu wylewanego.

§ 10. Dopuszcza się tymczasowe użytkowanie terenu w sposób dotychczasowy, do czasu rozpoczęcia realizacji inwestycji zgodnie z ustaleniami Planu.

§ 11. Ustala się stawkę procentową wynikającą ze wzrostu wartości nieruchomości, związaną z uchwaleniem Planu w wysokości 1%.

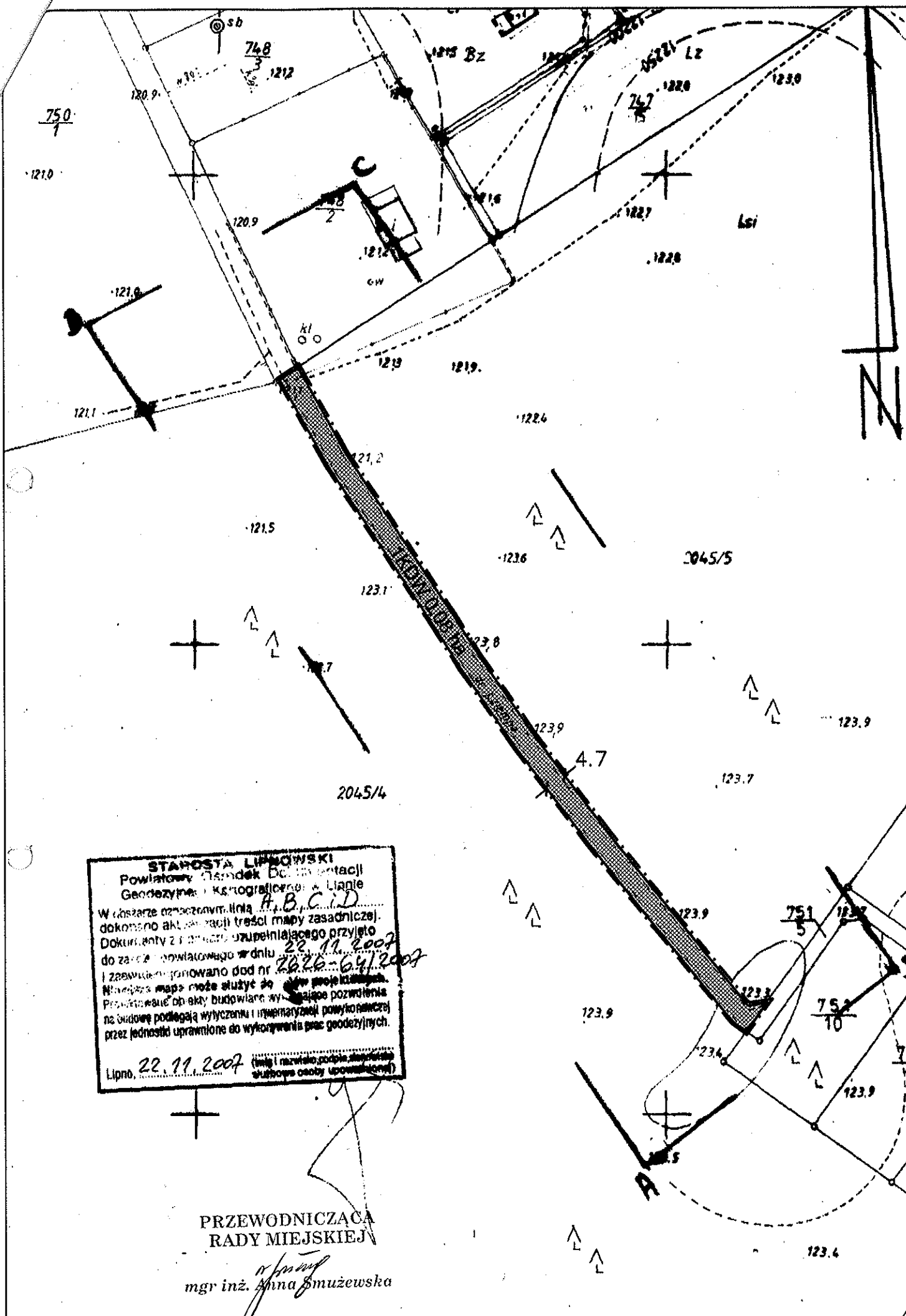
§ 12. Wykonanie uchwały powierza się Burmistrzowi Miasta i Gminy Skępe.

§ 13. Uchwała wchodzi w życie po upływie 30 dni od daty jej ogłoszenia w Dzienniku Urzędowym Województwa Kujawsko-Pomorskiego.



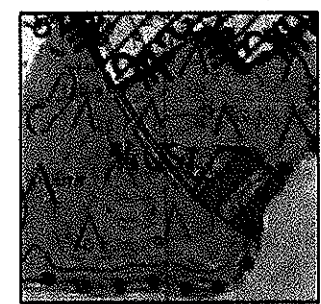
PRZEWODNICZĄCA
RADY MIEJSKIEJ

Anna Smużewska
mgr inż. Anna Smużewska



- OZNACZENIA:**
- GRANICA OBSZARU OBJĘTEGO PLANEM
 - LINIA ROZGRANICZAJĄCA TERENY O RÓŻNYM PRZEZNACZENIU LUB RÓŻNYCH ZASADACH ZAGOSPODAROWANIA
 - TEREN ULICY WEWNĘTRZNEJ
- OZNACZENIA NIE BĘDĄCE USTALENIAMI PLANU:**
- WYMIAROWANIE

WYRYS ZE STUDIUM, SKALA 1:10 000



- GRANICA OBSZARU OBJĘTEGO PLANEM
- LASY OCHRONNE
- TERENY REKREACYJNO-TURYSTYCZNE
- PROPONOWANE TERENY REKREACYJNO-TURYSTYCZNE

STAROSTA LIPIŃSKI
Powiatowy Biuro Dokumentacji
Geodezyjno-Kartograficznej w Lipnie
W obszarze oznaczonym linią A, B, C i D
dokonano aktualizacji treści mapy zasadniczej.
Dokumenty z pracami uzupełniającymi przyjęto
do zarządki powiatowego urzędu
i zaawilono ponownie pod nr.
Niniejsza mapa może służyć do
projektowania obiektów budowlanych.
Przed rozpoczęciem prac budowlanych należy uzyskać pozwolenie
na budowę podlegające wyliczeniu i inwentaryzacji powyślachowej
przez jednostki uprawnione do wykonywania prac geodezyjnych.

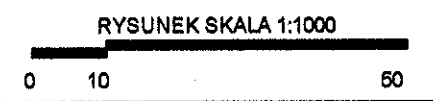
Lipno, 22.11.2007 (niezależnie od podpisu starosty
składowa część upoważniona)

PRZEWODNICZĄCA
RADY MIEJSKIEJ
mgr inż. Anna Smużewska

ZAŁĄCZNIK NR 1
DO UCHWAŁY NR XXV/174/2008
RADY MIEJSKIEJ W SKĘPEM
Z DNIA 29 GRUDNIA 2008 R.

UCHWAŁA OGŁOSZONA
W DZIENNIKU URZĘDOWYM
WOJ. KUJAWSKO-POMORSKIEGO
NR, POZ. Z DNIA ...

MIJSCOWY PLAN
ZAGOSPODAROWANIA PRZESTRZENNEGO
MIASTA I GMINY SKĘPE
DLA WYBRANEGO OBSZARU
W MIEJSCOWOŚCI ŁĄKIE



opracowanie:
Stanisław Grzegorz Korpany
&
Urbs projekt s.c.
K. Grzebyk, K. Janowski
ul. Rydygiera 7 lok. 40
01-793 Warszawa
tel/faks: (22)8390035 biuro@urbs.pl

Opracował zespół w składzie:
arch. Stanisław Korpany - główny projektant
nr rej. Izby Urbanistów WA 086
arch. Krzysztof Grzebyk
arch. kraj. Konrad Janowski

mgr inż. arch. Stanisław Korpany
czł. OIU nr WA-086
06-413 Cielchanów, ul. Witosa 9/53
tel. 0 23 672 40 39